



Z Ü G E L



Холодильник-  
морозильник

**ZRFD200B**

**ZRFD200W**

**ZRFD200X**

И Н С Т Р У К Ц И Я  
П О Э К С П Л У А Т А Ц И И

[www.zugel.ru](http://www.zugel.ru)

Уважаемый покупатель!

Благодарим вас за приобретение холодильника-морозильника ZÜGEL. Бытовая техника ZÜGEL – это сочетание инновационных технологий и высоких стандартов качества. Используя нашу технику, вы непременно останетесь довольны результатом. ZÜGEL - совершенство в быту!

Многодверный холодильник-морозильник ZUGEL серии Italian Door предназначен для охлаждения, хранения и замораживания большого объема продуктов. Представляет собой вместительную многокамерную модель с т. н. «итальянской» дверью: верхнее холодильное отделение с одной дверью, а нижнее морозильное состоит из 2-х объемных и полностью выдвигаемых ящиков. Эта современная вместительная модель оснащена передовой технологией Full No Frost и инверторным компрессором.

Грамотно организованное внутреннее пространство позволяет удобно и комфортно использовать прибор. Модель представлена в 3-х стильных дизайнах под любой интерьер с фасадами из нержавеющей, белой и черной брашированной стали.

---

## СОДЕРЖАНИЕ

Меры предосторожности.....	4
Общий вид.....	7
Эксплуатация .....	8
Очистка и обслуживание.....	11
Установка и подключение.....	12
Возможные проблемы и способы их устранения.....	14
Технические данные .....	16
Утилизация.....	17
Гарантийные обязательства .....	17



Холодильник-морозильник соответствует требованиям ТР ТС 004/2011, ТР ТС 020/2011 и «Единым санитарно-эпидемиологическим и гигиеническим требованиям к товарам, подлежащим санитарно-эпидемиологическому надзору».

**ZRFD200B/ZRFD200W/ZRFD200X**

- Высокий класс энергоэффективности A++
- Общий полезный объем 282 л
- Полезный объем холодильной камеры 197 л
- Полезный объем морозильной камеры 85 л
- Система размораживания Full No Frost - это наиболее эффективная система охлаждения холодильной и морозильной камер, обеспечивающая принудительную циркуляцию холодного воздуха и предотвращающая образование наледи на стенках, благодаря чему происходит автоматическое размораживание холодильника.
- Инверторный компрессор обеспечивает экономное потребление электроэнергии и низкий уровень шума при работе
- Сенсорный LED-дисплей с расширенной индикацией
- Режим Smart (Интеллектуальный) - автоматический режим для наилучшего сохранения свежести продуктов и экономного расхода электроэнергии
- Система охлаждения Multi air flow – система раздельного динамического охлаждения воздуха в холодильной и морозильной камерах для эффективной работы холодильника
- Дверцы с фасадом из нержавеющей стали – практично и стильно
- Холодильное отделение предоставляет удобный доступ к продуктам, расположенным на полках. Выдвижные ящики морозильного отделения более эффективно сохраняют холодный воздух, позволяют раздельно открывать внутренние зоны и лучше видеть их содержимое без дополнительных потерь температуры и электроэнергии
- Полки из закаленного стекла – надежность и эстетичный внешний вид
- Регулируемые по высоте ножки
- Экологически безопасный: хладагент R600a абсолютно безвреден для окружающей среды

**Холодильное отделение**

- 5 температурных режимов от 2 до 8°C
- Режим Суперохлаждение – включение пониженной температуры для быстрого охлаждения продуктов
- Внутренняя LED-подсветка – мягкое равномерное освещение внутреннего пространства
- 4 полки из закаленного стекла со стальным обрамлением
- 3 дверных полки
- Полка для бутылок
- Большой выдвижной ящик для овощей и фруктов с регулятором уровня влажности Humidity Control

**Морозильное отделение**

- Регулировка температурного режима
- Производительность замораживания 4 кг/24 ч
- 2 вместительных выдвижных ящика – подходят для хранения большого объема продуктов, а также крупных цельных кусков (тушки рыбы, птицы, дичь и пр.)

**Безопасность**

- Автономное сохранение холода до 7 часов
- Блокировка панели управления
- Звуковой сигнал открытой двери
- Функция Power-Off Memory - сохранение настроек при отключении электричества
- Функция Power-On Delay - задержка включения компрессора после сбоя питания менее 5 минут для его защиты от повреждения
- Оповещение о неисправности – мигание соответствующих индикаторов на панели

**В комплекте:**

- Подставка для яиц – 2 шт. (1 x 7 яиц)
- Форма для льда



## МЕРЫ ПРЕДОСТОРОЖНОСТИ

Внимательно ознакомьтесь с инструкцией по эксплуатации и содержащейся в ней информацией по безопасному использованию, также изучите рекомендации по обслуживанию прибора. Производитель не несет ответственности за возможные повреждения, вызванные несоблюдением правил эксплуатации и требований по технике безопасности. Сохраните данную инструкцию для последующего использования.

### ПРИМЕЧАНИЕ

Все приведенные в инструкции изображения имеют схематичный характер и могут отличаться в зависимости от конкретной модели.

Перед тем как изучить инструкцию, ознакомьтесь с используемыми в ней обозначениями:



#### Запрещающий знак

Несоблюдение указаний, отмеченных данным знаком, может привести к поломке прибора или создать угрозу здоровью и безопасности пользователя.



#### Предупреждающий знак

Действуйте строго в соответствии с указаниями инструкциями, в противном случае может произойти поломка прибора или нанесен вред здоровью пользователя.



#### Знак безопасности

Указания, отмеченные данным знаком, требуют принятия мер особой осторожности. Непринятие таких мер может привести к поломке прибора или создать угрозу получения травм.



#### ВНИМАНИЕ!

**Существует опасность возникновения пожара и поражения электрическим током! Всегда отключайте прибор от сети перед проведением установки, обслуживания или очистки.**

### Меры предосторожности при установке и перемещении

- Перед установкой убедитесь, что прибор не имеет повреждений.
- Включение прибора в сеть произведите не ранее, чем через 1 час после установки. Если прибор хранился или транспортировался при отрицательных температурах, перед включением в сеть оставьте его в помещении с комнатной температурой на 4-6 часов.
- Установка прибора должна производиться строго в соответствии с указаниями инструкции.
- Устанавливайте прибор на ровную твердую поверхность в хорошо вентилируемом помещении, вдали от источников тепла и прямых солнечных лучей.



- Не устанавливайте прибор в помещениях с повышенной влажностью, чтобы избежать образования ржавчины или снижения теплоизоляционных свойств.
- Не устанавливайте прибор в непосредственной близости от источника открытого огня, избыточного тепла и влаги, плит, от труб водоснабжения и канализации.

- При установке оставляйте необходимые зазоры между прибором и ближайшими поверхностями для обеспечения вентиляции и охлаждения прибора. Это необходимо для обеспечения нормальной работы системы охлаждения и безопасной работы прибора.



**ПРЕДУПРЕЖДЕНИЕ!** При установке не перекрывайте вентиляционные отверстия на корпусе.

- Во время перемещения или установки не тяните прибор за открытые дверцы или ручки, а также за любые выступающие элементы, не прикасайтесь к конденсатору и компрессору на задней стенке.
- Транспортируйте прибор под углом не более 45° по отношению к поверхности, в противном случае производите подключение прибора к сети не ранее, чем через 2-3 часа после его установки, при этом убедитесь, что утечки хладагента не произошло.



- Не располагайте на верхней части прибора тяжелые посторонние предметы, которые могут упасть при открывании дверцы и причинить травму.
- Во избежание возникновения пожара не храните в холодильнике и не размещайте рядом с ним легковоспламеняющиеся вещества и материалы.

- Перед установкой прибора удалите упаковочные материалы (картон, амортизирующая пена, пленка и пр.). После распаковки прибора не оставляйте пленку, пенополистирол и другие упаковочные материалы в свободном доступе для детей, т. к. это может быть опасно для их жизни и здоровья – существует опасность травмы или удушья.

### Общие меры предосторожности



Данный прибор предназначен для охлаждения, хранения и замораживания пищевых продуктов в домашних условиях во внутренних помещениях. Не допускается использование прибора для хранения любых других предметов, лекарственных средств и пр.

- Прибор должен применяться только по назначению, указанному в инструкции, и не предназначен для коммерческого использования.
- Допускается эксплуатация прибора в следующих местах:
  - обеденные зоны в офисах, магазинах и пр. служебных помещениях;
  - коттеджи и загородные дома;
  - гостиницы, апартаменты, отели и пр. жилые помещения.



- Дети не должны находиться рядом с прибором, играть с ним, включать его самостоятельно, а также производить очистку и техническое обслуживание без контроля взрослых.
- Не позволяйте детям залезать внутрь прибора или на его фасад – это может привести к удушью или травмам от падения.

- Данный прибор может использоваться детьми в возрасте от 8 лет и старше, людьми с отсутствием опыта и знаний, а также с ограниченными физическими, сенсорными или умственными способностями в случае, если они находятся под наблюдением ответственных лиц или были проинструктированы относительно безопасного использования устройства и осознают связанные с этим опасности.

**ОСТОРОЖНО!**

**Прибор содержит хладагент изобутан (R600a), безвредный для окружающей среды, но огнеопасный. В случае повреждения охлаждающего контура и утечки хладагента необходимо исключить возможность возгорания, не вставляйте и не вынимайте штепсельную вилку. После тщательного проветривания помещения отключите прибор от сети и обратитесь в авторизованный сервисный центр.**

**ВНИМАНИЕ!**

**Не допускайте повреждения холодильного контура. Хладагент ядовит и при попадании в глаза или на слизистые оболочки может вызвать сильное раздражение. В этом случае тщательно промойте глаза и слизистые большим количеством воды и обратитесь к врачу.**

- В случае появления задымления или возгорания немедленно отключите прибор от сети. Не пытайтесь залить пламя водой, а перекройте очаг возгорания плотным одеялом и хорошо проветрите помещение.

**ВНИМАНИЕ!**

**В случае утечки бытового газа перекройте подачу газа, откройте двери и окна, чтобы хорошо проветрить помещение. Не отключайте холодильник и другие электроприборы от сети, поскольку искра может вызвать возгорание и взрыв.**



- Не устанавливайте на холодильник или рядом с ним другие электроприборы, например, СВЧ-печь, чтобы избежать появления электромагнитных помех.
- Включенный прибор может также привести к помехам в работе мобильного и стационарного телефона, радиоприемника, телевизора – старайтесь держать их как можно дальше от холодильника.
- Не устанавливайте рядом с холодильником другие электроприборы, например, морозильник, чтобы избежать образования избыточного конденсата и повреждения прибора.
- Запрещается хранить в холодильнике легковоспламеняющиеся, взрывоопасные вещества, едкие кислоты или щелочи, аэрозольные баллончики.

- Не устанавливайте прибор в помещениях с отрицательными температурами, на открытом воздухе или где на него может попасть вода.
- Не допускается попадание воды, влаги, пр. жидких средств на прибор во избежание образования ржавчины или повреждения электроизоляции.
- При закрывании двери будьте осторожны и следите за тем, чтобы не прищемить пальцы.

- Закрывайте двери прибора аккуратно, чтобы предотвратить падение находящихся в нем предметов.
- Не закрывайте двери при выдвинутых ящиках или полках – это может повредить прибор и его конструктивные элементы.
- Не касайтесь мокрыми руками продуктов и предметов, особенно металлических, которые находятся в морозильной камере, чтобы предотвратить обморожение.
- Не кладите в рот сильно замороженные продукты и лед, чтобы избежать обморожения.
- При установке прибора не перегибайте сильно сетевой шнур, избегайте его изломов или повреждения об острые края.
- Следите за тем, чтобы на сетевом шнуре не находились тяжелые предметы (мебель, ковры и пр.)
- Не подключайте прибор с помощью удлинителей или переносных источников питания.
- Не храните и не используйте внутри или рядом с прибором любые легковоспламеняющиеся вещества во избежание пожара.



**ПРЕДУПРЕЖДЕНИЕ!** Не используйте внутри прибора электрические устройства, не разрешенные производителем.

- При повреждении дверцы или дверного уплотнителя эксплуатация прибора запрещается. Не производите ремонт самостоятельно – обратитесь в авторизованный сервисный центр.

- Для получения консультации, осмотра, приобретения оригинальных запчастей и ремонта прибора в случае необходимости всегда обращайтесь в авторизованный сервисный центр.
- Не используйте жесткие абразивные чистящие средства или острые металлические скребки для очистки дверцы, внутренних и внешних поверхностей, так как они могут поцарапать поверхность и вызвать повреждение прибора.
- Для очистки поверхности используйте мягкую ткань и при необходимости нейтральные чистящие средства. Нельзя применять агрессивные химические средства, а также такие растворители как бензин, спирт, амилацетат и пр.
- При сильных загрязнениях используйте специальные средства для очистки холодильников – строго следуйте указаниям по их применению.
- Для очистки прибора не используйте бытовые пароочистители и спрей-очистители.
- Запрещается использовать фены для размораживания, осушители и свечи для освежения воздуха внутри камер – это может вызвать взрыв и нанести ущерб здоровью и имуществу.

## Меры предосторожности при электрическом подключении

**Опасность поражения электрическим током!**



**Отключите электрическое питание перед установкой, очисткой и обслуживанием прибора. Невыполнение этого требования может привести к поражению электрическим током.**

- Для безопасной и эффективной эксплуатации прибор должен быть правильно подключен к электросети и заземлен в соответствии с действующими стандартами безопасности. Производитель не несет ответственности за ущерб, причиненный людям или имуществу из-за неправильного или несоответствующего требованиям подключения прибора к электросети, произведенного не уполномоченными на данную операцию специалистами.



**ПРЕДУПРЕЖДЕНИЕ!** Во избежание короткого замыкания или возникновения пожара, не используйте прибор, если сетевой шнур или вилка повреждены, а также если между сетевой вилкой и розеткой неплотный контакт. В случае возникновения неисправности, чтобы избежать возгорания или поражения электрическим током, прекратите эксплуатацию прибора и отключите его от сети. Не производите ремонт самостоятельно – обратитесь к квалифицированным специалистам авторизованного сервисного центра.

- Сетевой шнур должен быть заземлен.
- Во избежание поражения электрическим током, доставая сетевой шнур из розетки, держитесь за вилку, не тяните за шнур, при этом руки обязательно должны быть сухими!
- Прибор относится к I классу защиты – это означает, что помимо стандартной изоляции в нем предусмотрены дополнительные меры безопасности от поражения электрическим током: открытые части подсоединяются к защитному заземлению, в результате чего при повреждении изоляции токопроводящие элементы не будут находиться под напряжением.



**ВНИМАНИЕ!** В случае аварийного отключения электричества или перед проведением работ по обслуживанию прибора отключайте его от сети. Последующее подключение к электросети должны проводиться не ранее, чем через 5 минут с момента отключения, чтобы избежать повреждения компрессора.

## Меры предосторожности при хранении продуктов

- При выборе условий хранения продуктов строго следуйте рекомендациям производителя.
- Все продукты должны быть завернуты в бумагу, пакеты или упакованы в специальные пищевые контейнеры. Продукты не должны соприкасаться с непосредственно с внутренней поверхностью камер.



- Не храните в морозильной камере напитки и другие жидкости в бутылках или банках, которые могут треснуть при заморозке и повредить прибор.
- Газированные напитки также не следует хранить в морозильной камере.
- Храните сырое мясо и рыбу в отдельных контейнерах, чтобы они не соприкасались с другими продуктами питания.
- Следите за сроками хранения замороженных продуктов, рекомендованными производителями.
- Если прибор в течение длительного времени находится в помещении с температурой, выходящей за рамки диапазона, указанного в технических характеристиках, то эффективность его работы и охлаждающие свойства могут ухудшиться. Соответственно, продукты в холодильном отделении могут испортиться, а в морозильном разморозиться.
- Если двери холодильника остаются длительное время открытыми, это может вызвать значительное повышение температуры в камерах и нарушение нормальной работы прибора.
- При отключении и размораживании холодильника обеспечьте необходимые условия для хранения охлажденных и замороженных продуктов, чтобы они не разморозились и не испортились, пока холодильник будет находиться в выключенном состоянии.
- Во время размораживания морозильной камеры обеспечьте замороженным продуктам необходимый температурный режим,
- Повышение температуры замороженных продуктов во время разморозки, технического обслуживания или очистки морозильной камеры сокращает их срок хранения.
- Запрещается повторно замораживать размороженные продукты.

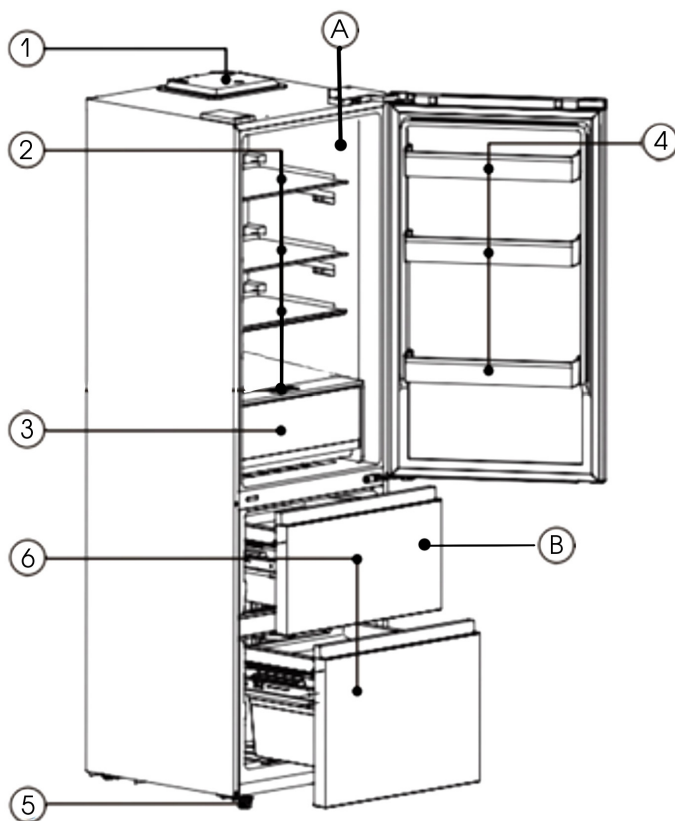
## ПЕРЕД ПЕРВЫМ ВКЛЮЧЕНИЕМ

- Перед первым включением, чтобы удалить пыль и загрязнения, оставшиеся после производства и транспортировки, промойте внутреннее пространство холодильника теплой водой с мягким моющим средством. Затем тщательно протрите его и просушите.
- Первое включение прибора в электросеть произведите не ранее чем через 1 час после его установки.
- Прежде чем впервые после подключения поместить в холодильник продукты, дайте прибору поработать не менее 1-2 часов, в течение которых температура внутри холодильника будет автоматически регулироваться.
- После этого, как холодильник проработает некоторое время и полностью остынет, положите в него продукты. Обычно для их полного охлаждения требуется 2-3 часа, летом при высокой температуре – до 4 часов. Старайтесь как можно реже открывать дверцы холодильника за это время, пока продукты не охладятся.

### ПРИМЕЧАНИЕ

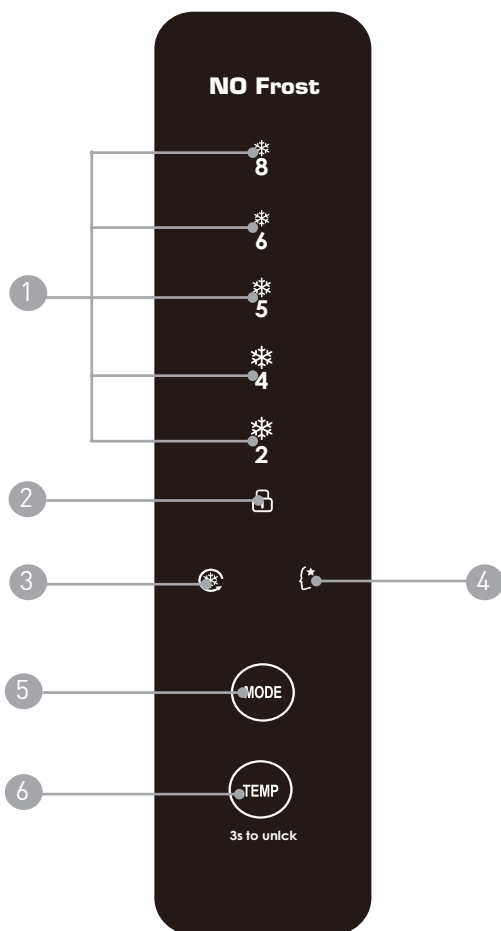
Внутри нового прибора может присутствовать специфический запах, который исчезнет сразу после начала эксплуатации и установки в камерах холодильника низких температур.

## ОБЩИЙ ВИД



- A. Холодильная камера
- 1. Блок управления
- 2. Стекло́нные полки
- 3. Выдвижной ящик для овощей и фруктов
- 4. Дверные полки
- 5. Регулируемые ножки
- B. Морозильная камера
- 6. Выдвижные ящики

## ПАНЕЛЬ УПРАВЛЕНИЯ



- 1. Индикатор рабочей температуры холодильного отделения
- 2. Индикатор блокировки панели управления
- 3. Индикатор режима Суперохлаждение
- 4. Индикатор режима Smart
- 5. Кнопка выбора режима
- 6. Кнопка установки температуры / Кнопка разблокировки панели

## ЭКСПЛУАТАЦИЯ

### Включение/Выключение прибора

- Вставьте вилку сетевого шнура в электророзетку.
- При первом подключении прибора к сети все индикаторы на дисплее загораются на 2 секунды. При закрытой дверце холодильника дисплей автоматически гаснет, если в течение 3 минут не будет нажата ни одна кнопка. Дисплей загорается при открытии дверцы или нажатии любой кнопки. Кнопки активны в том случае, если они горят на дисплее и панель управления не заблокирована.

### Установка температурного режима в холодильной камере

- Нажмите кнопку **Температура (Temp)**, чтобы установить температуру в холодильной камере. Последовательным нажатием выберите нужное значение: 5/4/2/8/6/5...(°C). На дисплее будет отображаться значение рабочей температуры.

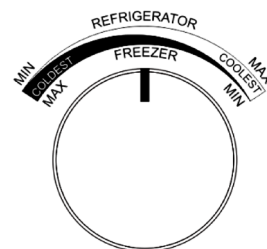
#### ПРИМЕЧАНИЕ

- Если в течение 5 секунд после включения прибора в сеть кнопка **Температура (Temp)** не будет нажата, то прибор заработает в соответствии с предустановленными настройками: 3-5°C в холодильном отделении, -16-19°C в морозильном отделении.
- Оптимальный рекомендуемый температурный режим в холодильной камере составляет 5°C.

### Установка температурного режима в морозильной камере

Температура в морозильной камере регулируется с помощью поворотного переключателя:

- Оптимальный температурный режим в морозильной камере составляет -18°C.
- Чтобы при необходимости повысить температуру в морозильной камере, поверните переключатель регулировки температуры по часовой стрелке, при этом температура в холодильной камере несколько понизится.
- Чтобы при необходимости понизить температуру в морозильной камере, поверните переключатель регулировки температуры против часовой стрелки, при этом температура в холодильной камере несколько повысится.






**ВНИМАНИЕ!** Рекомендуется всегда устанавливать регулятор температуры в среднее положение. После повышения/понижения температуры до необходимого уровня, не забудьте своевременно вернуть переключатель в среднее положение.

При установке поворотного регулятора температуры в морозильной камере принимайте во внимание температуру окружающей среды и рабочую температуру в холодильном отделении:

Температура окружающей среды, °C	Температура в холодильном отделении, °C	Рекомендуемое положение регулятора температуры
Выше 35		
16 - 35		
Ниже 16		

## Режим Суперохлаждение

При включенной функции быстрого охлаждения температура в холодильной и морозильной камерах быстро понижается, что позволяет сохранить свежесть, витамины и питательные вещества в продуктах.



- Нажатием кнопки **Режим (MODE)** установите режим быстрого охлаждения, соответствующий индикатор  начнет мигать, через 5 секунд режим быстрого охлаждения активируется, индикатор  будет гореть постоянно.
- Прибор будет работать в режиме быстрого охлаждения при пониженной температуре. Максимальное время работы данного режима составляет 30 часов, после чего произойдет его автоматическое отключение, индикатор  погаснет, и холодильник вернется к предустановленному температурному режиму.

### ПРИМЕЧАНИЕ

В режиме **Суперохлаждение** регулировка температуры невозможна. При выборе других настроек или режима быстрого охлаждения автоматически отключается.

## Режим Smart (Интеллектуальный)




Режим **Smart** - это рекомендуемый оптимальный режим для наилучшего сохранения свежести продуктов и экономного расхода электроэнергии в течение длительного периода времени. При включении функции **Smart** температура внутри холодильной камеры будет регулироваться в соответствии с внутренней и внешней температурой, отслеживаемой в режиме реального времени.

- Нажатием кнопки **Режим (MODE)** установите интеллектуальный режим **Smart**, соответствующий индикатор  начнет мигать, через 5 секунд интеллектуальный режим активируется, индикатор  будет гореть постоянно.

### ПРИМЕЧАНИЕ

В режиме **Smart** регулировка температуры невозможна. При выборе других настроек или режима интеллектуальный режим автоматически отключается.

## Блокировка панели управления

- Чтобы избежать внесения нежелательных изменений в работу прибора, панель управления автоматически блокируется через 3 минуты после включения, если не производится нажатий на кнопки. Индикатор блокировки  будет гореть.
- При включенной блокировке панели изменить температуру или режим невозможно. Чтобы разблокировать панель управления, нажмите и удерживайте в течение 3-х секунд кнопку **Temp**  3s to unlock. Панель разблокируется, индикатор блокировки  погаснет.

## Звуковой сигнал открытой дверцы

- Если дверца холодильника остается открытой более 3 минут, то раздастся звуковой сигнал оповещения, который будет повторяться до тех пор, пока дверца не будет закрыта. После ее закрытия сигнал автоматически прекращается.
- Отключить звуковой сигнал можно нажатием любой кнопки, но через 3 минуты, если дверь остается открытой, сигнал возобновится.

## Сохранение настроек при отключении электричества Power-Off Memory

В случае сбоя электропитания в памяти прибора сохраняются установленные настройки, согласно которым холодильник будет поддерживать рабочий режим до восстановления питания. При последующей подаче электроэнергии прибор включится и продолжит работу по прежним установкам.

## Функция Power-On Delay - задержка включения компрессора после сбоя питания

В случае аварийного отключения электричества, чтобы избежать повреждения компрессора, последующее подключение прибора к электросети произойдет с задержкой не менее 5 минут с момента отключения.

## Оповещение о неисправности

При возникновении неполадок в работе прибора индикаторы 2/5/8 на панели начнут мигать. Для устранения неисправности обратитесь к квалифицированным специалистам авторизованного сервисного центра.

## Ящик для овощей и фруктов

- Свежие овощи и фрукты храните в холодильном отделении в специально предназначенном для этого выдвижном ящике, в котором поддерживается необходимый уровень влажности и лучше сохраняются продукты.
- Рекомендуется каждый вид продукта упаковать отдельно: положить в контейнер, пакет или завернуть в пищевую пленку. Иногда из-за низкой температуры на поверхности продуктов может появиться легкая изморозь – это не влияет на вкус и качество продуктов, т.к. продукты не промерзают.

### ПРИМЕЧАНИЕ

Некоторые виды свежих овощей и фруктов чувствительны к низким температурам и поэтому не подходят для хранения в холодильнике: бананы, авокадо, картофель, помидоры, лук, чеснок и др.

## Регулировка уровня влажности в ящике для овощей и фруктов

- Чтобы отрегулировать уровень влажности в ящике, в зависимости от типа сохраняемых продуктов, используйте курсор, который регулирует степень открывания специальных заглушек. Чем больше они открыты, тем больше происходит испарение влаги и ниже уровень влажности.
- Переведите курсор в нужное положение - **High (Высокий)** или **Low (Низкий)**. В положении **High (Высокий)** специальные заглушки закрыты, влага не испаряется, и в ящике поддерживается максимальный уровень влажности. В положении **Low (Низкий)**

специальные незатянутые крышки открыты, влага испаряется, и в ящике поддерживается минимальный уровень влажности.



#### ПРИМЕЧАНИЕ

- Высокий уровень влажности рекомендуется для хранения фруктов и овощей с высоким содержанием воды (цитрусовые, клубника, малина, огурцы, салат, перец и пр.), средний уровень – для продуктов с умеренным содержанием воды (груша, виноград и пр.), низкий уровень – для охлажденных мяса и рыбы.

#### Рекомендуемые сроки хранения продуктов в зоне свежести

Вид продукта	Срок хранения (дней)
Овощи	
Капуста	2-10
Картофель	10-60
Морковь	2-7
Фасоль	2-7
Брокколи	2-7
Огурцы	2-4
Фрукты	
Яблоки	3-20
Черника	5-15
Клубника	2-5
Лимоны	3-20
Апельсины	2-10
Киви	3-20

## Использование холодильника-морозильника

### Холодильная камера

Холодильная камера предназначена для охлаждения и хранения различных продуктов питания, фруктов, овощей и напитков, которые должны быть употреблены в ближайшие 3-5 дней.

- Нельзя ставить горячую пищу в холодильную камеру. Необходимо дождаться, пока она остынет до комнатной температуры.
- Желательно герметично упаковывать продукты перед помещением в холодильник, чтобы избежать его загрязнения и появления неприятных запахов.
- Стекланные полки можно переставлять на разные уровни для более удобного и рационального использования внутреннего пространства холодильника.
- Наиболее оптимальное расположение полок и ящиков для эффективной и энергосберегающей работы показано на схеме в разделе «Общий вид».

### Морозильная камера

Предназначена для замораживания и хранения продуктов питания при низких температурах. Подходит для хранения мяса, рыбы, полуфабрикатов и других продуктов в течение длительного времени.

- Мясо желательно разрезать на небольшие куски для более быстрой заморозки и удобного хранения.
- Порции продуктов весом до 1-2 кг легко замораживаются и размораживаются.
- Каждый продукт должен быть помещен в отдельную упаковку с указанием даты заморозки и срока хранения.
- Запрещается повторное замораживание продуктов после размораживания.

#### ПРИМЕЧАНИЕ

Не рекомендуется сразу после первого подключения к сети заполнять морозильную камеру большим количеством продуктов – это может неблагоприятно повлиять на эффективность замораживания и охлаждающие функции прибора. Дайте поработать прибору не менее 1 часа, прежде чем приступить к его наполнению.

- Не помещайте горячие продукты в морозильную камеру, предварительно остудите их до комнатной температуры.
- Не перегружайте морозильную камеру продуктами – они не должны препятствовать свободной циркуляции воздуха, в противном случае это может негативно сказаться на охлаждающих функциях прибора.
- Для лучшей сохранности рекомендуется бланшировать овощи перед заморозкой, кроме таких овощей, как баклажаны, цуккини, кабачки, спаржа.
- Не подлежат заморозке: редис, салат, виноград, груши, персики, йогурт, сметана, майонез и аналогичные продукты.

#### Рекомендуемые сроки хранения продуктов в морозильной камере

Пищевой продукт	Срок хранения
Молоко, запеканка, бекон	1 месяц
Хлеб, пирог, мороженое, сосиски, сыр, жирная рыба, вареные креветки	2 месяца
Нежирная рыба, морепродукты, пицца, сдоба, кексы	3 месяца
Ветчина, торты, пирожные, говядина и баранина (порционными кусками), мясо птицы	4 месяца
Масло, овощи бланшированные, яйца вареные, крабы вареные, фарш, свинина	6 месяцев
Говядина, баранина, курица (тушка)	12 месяцев

- Точные сроки хранения каждого конкретного продукта зависят от его качества и проведенной предварительной обработки перед замораживанием, а также от индивидуальных предпочтений и требований потребителя.
- Соблюдайте необходимый температурный режим и сроки хранения замороженных продуктов, указанные на заводской упаковке.

## Рекомендации по энергосбережению

- Прибор устанавливайте в самой прохладной части комнаты, вдали от источников тепла и отопительных приборов. Не допускайте попадания на него прямых солнечных лучей.
- Не помещайте в холодильник горячие продукты, дайте им остыть до комнатной температуры.
- Не перегружайте прибор продуктами, т. к. это сказывается на работе компрессора. При слишком медленном замораживании некоторые продукты могут испортиться.
- Тщательно упаковывайте еду, ставьте в холодильник только сухую посуду - это поможет уменьшить образование наледи.
- Не застилайте полки и ящики внутри прибора фольгой, бумагой или бумажными полотенцами - это мешает циркуляции холодного воздуха и снижает эффективность работы прибора.
- Продукты должны храниться в определенном порядке и быть промаркированы, чтобы свести к минимуму открывание холодильника и сократить время поиска нужных продуктов.
- Не открывайте дверь прибора, если в этом нет необходимости.
- Старайтесь взять максимальное количество необходимых продуктов за одно открывание двери, после чего немедленно закройте дверцу прибора.
- Следите за чистотой конденсатора и компрессора на задней стенке прибора, регулярно производите их очистку, согласно указаниям инструкции в разделе «Очистка и обслуживание».

## ОЧИСТКА И ОБСЛУЖИВАНИЕ

### Очистка камер

Необходимо постоянно поддерживать чистоту и порядок во внутренних камерах холодильника и регулярно производить их очистку. Это позволит избежать появления неприятных запахов и гарантирует длительную и эффективную эксплуатацию прибора. Также необходимо регулярно убирать пыль на задней стенке холодильника и вокруг него, чтобы уменьшить потребление электроэнергии и повысить его охлаждающую производительность.

- Перед проведением очистки отключите прибор от сети, достаньте из него все продукты, поместите их в прохладное место.



#### ПРИМЕЧАНИЕ

После отключения прибора от сети должно пройти не менее 5 минут перед последующим подключением к электросети, чтобы избежать выхода из строя компрессора.

- Внутренние поверхности прибора протрите слегка влажной тряпкой, при необходимости используйте нейтральное моющее средство. После чего протрите чистой тряпкой, смоченной в воде, а затем насухо мягкой тканью или салфеткой.
- Будьте осторожны с использованием воды при очистке, чтобы не повредить электроизоляцию прибора и не вызвать короткое замыкание.
- Для очистки электрических компонентов, таких как дисплей, светодиоды, используйте только сухие материалы.



#### ВНИМАНИЕ!

**Запрещается извлекать и перемещать любые трубки и кабели, находящиеся внутри прибора, и использовать для очистки острые предметы, чтобы избежать повреждения внутренних элементов прибора.**

- При необходимости аккуратно снимите и промойте под проточной водой полки и ящики, после чего хорошо просушите их и снова установите в прибор.
- Следите за чистотой и исправностью резиновых уплотнителей дверей прибора - это влияет на качество работы прибора. В случае соприкосновения со сладкими или липкими продуктами, уплотнители могут затем при открывании приклеиваться к дверной рамке и порваться. Необходимо тщательно промыть их и хорошо просушить. В случае повреждения уплотнителя обратитесь в авторизованный сервисный центр для его замены.

- Если в холодильной камере в результате резкой смены температуры или сезонов образовалась наледь, то отключите прибор от сети и дождитесь, пока лед растает. Затем удалите излишнюю влагу, протрите насухо все внутреннее пространство и дайте холодильнику до включения постоять некоторое время с открытыми дверцами для естественного проветривания и высыхания.
- Для очистки прибора не используйте жёсткие губки, абразивные чистящие и агрессивные химические средства - это может повредить прибор.
- При сильных загрязнениях используйте специальные средства для очистки холодильников. Строго следуйте указаниям по их применению.
- Следите за тем, чтобы чистящие средства не оставались на поверхностях прибора, тщательно удаляйте их остатки после очистки.
- Не используйте для очистки бытовые пароочистители и спрей-очистители.
- Регулярно очищайте от пыли конденсатор (решетку) и компрессор на задней стенке прибора, используйте для этого мягкую щетку - это позволит повысить производительность прибора и снизить потребление электроэнергии.
- Перед последующим включением прибора оставьте его на некоторое время с открытой дверцей для естественного проветривания и высыхания.
- Для замены LED-лампы внутреннего освещения обратитесь к квалифицированному специалисту.

### Морозильная камера

- Система **Full No Frost** обеспечивает принудительную циркуляцию холодного воздуха и позволяет избежать образования наледи на стенках, таким образом необходимости размораживания морозильной камеры нет.
- Однако периодически камеру можно отключать и производить очистку прибора. Это необходимо для санитарной обработки и предотвращения размножения бактерий, а также как профилактика появления неприятных запахов.
- Если наледь образовалась, камеру необходимо разморозить, т. к. это значительно увеличивает потребление электроэнергии.
- Отключите прибор от сети и дождитесь, пока лед растает. Затем удалите излишнюю влагу, протрите насухо все внутреннее пространство и дайте холодильнику до включения постоять некоторое время с приоткрытыми ящиками для естественного проветривания и высыхания.
- Не используйте механические устройства или другие способы для ускорения процесса размораживания.
- После размораживания, очистки и полного высыхания включите прибор в сеть. Через 2-3 часа поместите в камеру продукты.

## При отключении электроэнергии

- Прибор предназначен для бесперебойной работы
- Прибор предназначен для бесперебойной работы с момента подключения. Старайтесь не делать перерывы в работе прибора, в противном случае срок его службы может сократиться.
- В случае аварийного отключения электроснабжения продукты могут храниться в холодильнике в течение нескольких часов даже летом. Во время отключения электричества старайтесь не открывать двери и не помещать в камеры новые продукты.

### ВНИМАНИЕ!

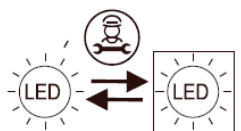
После отключения прибора от сети должно пройти не менее 5 минут перед последующим подключением к электросети, чтобы избежать выхода из строя компрессора.

## Если холодильник не используется длительное время

Отключите его от сети, при необходимости разморозьте, произведите очистку камер и хорошо просушите. Прибор должен находиться в выключенном состоянии и с открытыми дверцами, чтобы предотвратить образование неприятных запахов и плесени внутри.

## Замена LED-лампы

В случае необходимости замены лампы внутреннего освещения обратитесь к квалифицированным специалистам.

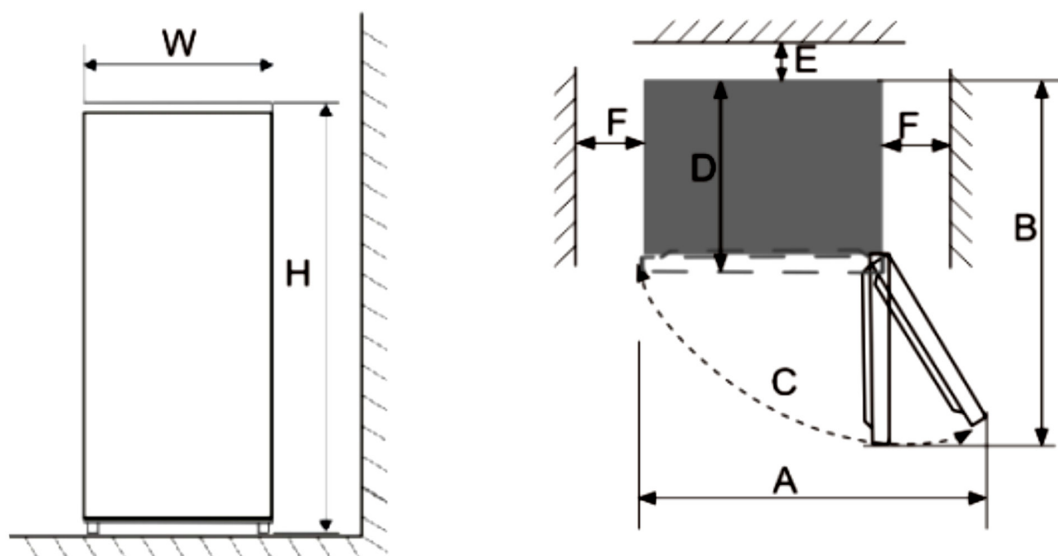


## УСТАНОВКА И ПОДКЛЮЧЕНИЕ

Установку и подключение прибора должны производить квалифицированные специалисты. Производитель не несет ответственность за возможный ущерб, нанесенный людям или имуществу вследствие неправильного подключения прибора. Установка прибора должна производиться строго в соответствии с указаниями инструкции.

### Установка

- На время проведения любых работ по установке и подключению прибор обязательно должен быть отключен от источника питания. Невыполнение этого требования может привести к поражению электрическим током.
- Перед установкой убедитесь, что прибор не имеет внешних повреждений, таких как смещение или дефекты дверцы, повреждение охлаждающего контура или компрессора, вмятины или повреждения поверхностей холодильника. В случае их обнаружения не подключайте его – обратитесь в авторизованный сервисный центр.
- Прибор необходимо устанавливать на твердой и ровной поверхности, запрещается установка на ковровых и пр. мягких покрытиях. Обязательно удалите основание с пеной, на котором транспортировался холодильник.
- Сетевая розетка должна быть при необходимости легкодоступна.
- **Холодильник не является встраиваемой моделью и не предназначен для встраивания – это отдельностоящий прибор, который должен устанавливаться с соблюдением указанных параметров.**
- Оставьте необходимые зазоры для свободной циркуляции воздуха и обеспечения хорошей вентиляции прибора во время работы. Минимальное свободное расстояние сверху прибора должно составлять не менее 30 мм, между боковыми стенками и ближайшими поверхностями - 100 мм, от задней стенки - 50 мм.

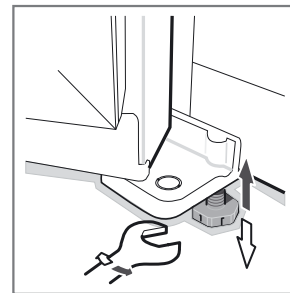


W	D	H	A	B	E	F
540 мм	586 мм	1920 мм	843 мм	1088 мм	50 мм	100 мм



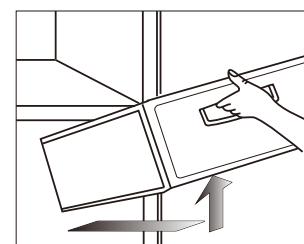
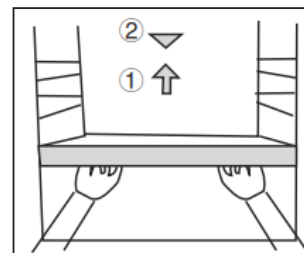
## Выравнивание

- Произведите горизонтальное выравнивание положения прибора, что необходимо для его эффективной работы и минимизации шума и вибрации. После установки произведите горизонтальное выравнивание положения прибора путем подкручивания регулируемых ножек с помощью отвертки или вручную.
- В случае необходимости перестановки или транспортировки, закрутите ножки, после чего произведите перемещение прибора.



## Снятие полок и ящиков

- Чтобы снять стеклянную полку, слегка приподнимите ее, потяните вверх и на себя, как показано на рисунке.
- Полки, которые находятся на боковой стороне двери холодильника, можно также при необходимости снять. Для этого обеими руками возьмите дверную полку, слегка приподнимите ее, потяните слегка на себя и аккуратно снимите. Не прилагайте при этом особых усилий, чтобы не повредить ее – полка должна сниматься легко.
- Чтобы извлечь из холодильника ящик, слегка приподнимите его, потяните вверх и на себя, как показано на рисунке.



## Электрическое подключение

Перед подключением прибора к сети электропитания убедитесь в следующем:

- Номинальная мощность, напряжение и частота тока сети соответствуют максимальной мощности прибора, указанной в спецификации (~220-240 В, частота 50 Гц, ток 0.95 А).
- Сетевая розетка совместима со штепсельной вилкой изделия. В противном случае замените розетку или вилку – обратитесь к квалифицированным специалистам сервисного центра, не используйте удлинители или тройники.
- Подключайте прибор к сети только после окончания его установки.
- Прибор должен быть установлен таким образом, чтобы электрический провод и сетевая розетка оставались доступными.
- Не вытаскивайте вилку из розетки резким движением. Плотно зажмите вилку в руке, ровно держите ее и аккуратно и извлеките из розетки.



## ТРАНСПОРТИРОВКА И ХРАНЕНИЕ

- Транспортировать и хранить холодильник необходимо в заводской упаковке, в вертикальном положении.
- Транспорт и хранилища должны обеспечивать защиту приборов от атмосферных осадков и механических повреждений.
- Холодильник должен храниться в помещениях с естественной вентиляцией при температуре воздуха от  $-50^{\circ}\text{C}$  до  $+40^{\circ}\text{C}$ , относительной влажности не более 75%, при отсутствии в воздухе кислотных и других паров, вредно действующих на материалы прибора.
- При необходимости перевозки прибора:
  1. Отключите питание от сети.
  2. Перед транспортировкой прибора извлеките из него все содержимое, закрепите стеклянные полки, ящик для фруктов и овощей, выдвигаемые ящики морозильной камеры и принадлежности клейкой лентой. Затяните ножи прибора, закройте дверцы и заклейте их клейкой лентой.
  3. При перевозке, разгрузке и прочих перемещениях прибора запрещается переворачивать или везти его в горизонтальном положении. Во избежание утечки хладагента угол наклона от вертикального положения не должен превышать  $45^{\circ}$ . Также необходимо избегать сильной тряски или вибрации. Желательно перемещать и устанавливать прибор вдвоем.



## ВОЗМОЖНЫЕ ПРОБЛЕМЫ И СПОСОБЫ ИХ УСТРАНЕНИЯ

Прежде чем обратиться в сервисный центр, пожалуйста, попробуйте самостоятельно устранить неполадки в работе прибора, руководствуясь таблицей.

Проблема	Причина	Способ устранения
При подключении к сети прибор не включается	Отключено сетевое питание или перегорел предохранитель	Проверить надежность подключения к электрической сети
	Розетка неисправна	Проверить исправность розетки на другом исправном приборе
Охлаждение в камере не происходит	Неправильная работа стартера ПТК	Проверьте исправность работы устройства защиты от перегрузки. Обратитесь в авторизованный сервисный центр.
	Нестабильная работа компрессора	
	Блокирование холодильного контура	Обратитесь в авторизованный сервисный центр
	Некорректная работа вентилятора	
Температура в холодильном отделении не соответствует требуемой	Утечка хладагента	Обратитесь в авторизованный сервисный центр
Температура в морозильном отделении не соответствует требуемой	Некорректная работа вентилятора	Обратитесь в авторизованный сервисный центр
	Сильное обледенение испарителя препятствует свободной циркуляции воздуха	Произведите размораживание морозильного отделения, следуя указаниям соответствующего раздела инструкции. Не допускайте образования сильной наледи, соблюдая указания инструкции.

Неприятный запах	Продукты с сильным запахом или испорченные	Продукты с сильным запахом храните в герметичных контейнерах Проверьте камеры на наличие испорченных продуктов – уберите их
	Загрязнение внутренних камер	Регулярно производите очистку внутренних камер, согласно указаниям инструкции в разделе «Очистка и обслуживание».
Компрессор работает непрерывно длительное время	Высокая температура окружающей среды	Обеспечьте дополнительное охлаждение прибора, понизьте температуру в помещении при помощи вентиляции или кондиционера
	Перегруженность продуктами	Не перегружайте камеру продуктами, равномерно распределяйте их внутри
	Продукты очень горячие	Помещайте в холодильник только продукты комнатной температуры
	Частое открывание дверей	Старайтесь как можно реже открывать дверь холодильника и на короткое время
	Техническая неисправность	Обратитесь в авторизованный сервисный центр
Освещение не работает	Отключение подачи электроэнергии	Проверить подключение к электрической сети
	LED-лампа перегорела или неисправна	Обратитесь к квалифицированным специалистам
Двери закрываются неплотно	Мешает неправильно стоящая посуда или продукты	Размещайте правильно продукты и посуду, не перегружайте камеру – следуйте указаниям инструкции
	Наклон холодильника	Устанавливайте прибор на ровной твердой поверхности согласно указаниям раздела «Установка и подключение»
	Повреждение уплотнителя дверцы	Убедитесь, что на уплотнителе нет загрязнений и повреждений
Конденсат скапливается внутри камеры	Дверца закрывается неплотно или была оставлена открытой в течение длительного времени, в результате повышается уровень влажности в камере	Всегда плотно закрывайте дверцу
	Перегруженность камеры продуктами	Не перегружайте камеру продуктами для обеспечения вентиляции и эффективного охлаждения
Перегрев корпуса	Выделение тепла конденсатором и умеренный нагрев корпуса – нормальное явление	
	Сильный перегрев из-за высокой температуры окружающей среды	Обеспечьте дополнительное охлаждение прибора, понизьте температуру в помещении при помощи вентиляции или кондиционера
	Перегруженность продуктами	Не перегружайте камеру продуктами для обеспечения вентиляции и эффективного охлаждения
Конденсат на корпусе, внешней поверхности или на уплотнителе двери		Удалите конденсат мягкой хорошо впитывающей тканью
	При высокой температуре окружающей среды – это нормальное явление	Обеспечьте дополнительное охлаждение прибора, понизьте температуру в помещении при помощи вентиляции или кондиционера
Повышенный шум во время работы	Чрезмерный поток воздуха в системе из-за слишком высокой температуры нагнетания	Обратитесь в авторизованный сервисный центр
	Затруднения в работе вентилятора	
	Гудит компрессор	Нормальное явление
Посторонний шум во время работы	Прибор установлен неправильно или на неровной поверхности	Установите прибор на ровной твердой поверхности, согласно указаниям раздела «Установка и подключение»
	Потрескивание	Нормальное явление: движение хладагента по трубам вызывает посторонние звуки

## ТЕХНИЧЕСКИЕ ДАННЫЕ

Модель	ZRFD200B/ZRFD200W/ZRFD200X
Тип холодильника	Italian Door /отдельностоящий
Система размораживания	Full No Frost
Тип компрессора	инверторный
Расположение морозильной камеры	нижнее
Мощность при разморозке, Вт	220
Мощность LED-лампы, Вт	6
Напряжение/Частота, В/Гц	~220-240/50
Номинальная сила тока, А	0.95
Класс электрозащиты	I
Общий объем (полезный), л	282
Объем холодильной камеры (полезный), л	197
Объем морозильной камеры (полезный) л	85
Климатический класс <sup>1</sup>	SN/N/ST/T
Класс энергоэффективности <sup>2</sup>	A++
Энергопотребление в год, кВт/ч <sup>3</sup>	226
Тип хладагента	R600a (изобутан), 48 г
Пенообразователь	циклопентан
Мощность замораживания, кг/24 ч	4
Автономное сохранение холода, ч	7
Уровень шума, дБ	37
Материал фасада	н/ж сталь
Габаритные размеры (ШхГхВ), мм	540x586x1920
Размеры упаковки (ШхГхВ), мм	580x630x1980
Вес (нетто), кг	57
Вес (брутто), кг	63
Цвет	черный (ZRFD200B)
	белый (ZRFD200W)
	сталь (ZRFD200X)

1. Таблица значения температур для климатических классов:

Климатический класс	Температура окружающей среды
SN	+ 10°C ... +32°C
N	+ 16°C ... +32°C
ST	+ 16°C ... +38°C
T	+ 16°C ... +43°C

2. От A++ (максимальная эффективность) до D (самая низкая эффективность).

3. Энергопотребление 226 кВт/ч в год основывается на результатах 24-часового стандартного теста. Фактическое энергопотребление зависит от того, какой используется температурный режим и от места расположения прибора.

## ПАСПОРТНАЯ ТАБЛИЧКА

Паспортная табличка с основными техническими данными прибора находится внутри холодильной камеры и содержит основную информацию об объеме, напряжении, климатическом классе прибора, типе и количестве хладагента и пр.

## КОМПЛЕКТАЦИЯ

1. Холодильник – 1 шт.
2. Подставка для яиц – 2 шт.
3. Форма для льда – 1 шт.
4. Руководство по эксплуатации – 1 шт.
5. Гарантийный талон – 1 шт.
6. Упаковка – 1 комплект.

## УТИЛИЗАЦИЯ



По окончании срока службы во избежание причинения ущерба жизни, здоровью и имуществу потребителя, а также для предотвращения возможного нанесения вреда окружающей среде, данный прибор должен быть утилизирован отдельно от бытовых отходов в соответствии с правилами по утилизации отходов в вашем регионе. Не выбрасывайте данное изделие вместе с обычным бытовым мусором. Картонная упаковка изготовлена из переработанной бумаги и должна быть утилизирована в пункте сбора макулатуры для вторичной переработки. Сортируйте мусор в соответствии с инструкциями по обращению с отходами. Собирая и перерабатывая отходы, вы помогаете сохранить природные ресурсы планеты. Для получения дополнительной информации о переработке данного прибора, пожалуйста, свяжитесь с вашей местной службой утилизации бытовых отходов.



### ОСТОРОЖНО!

Хладагент и циклопентановые пеноматериалы, используемые при производстве холодильника, являются легковоспламеняющимися веществами, поэтому в случае повреждения охлаждающего контура, холодильник необходимо расположить вдали от любого источника огня и вывезти специализированной службой по утилизации бытовых отходов с соответствующими полномочиями, а затем утилизировать способом отличным от сжигания, во избежание нанесения вреда окружающей среде.



### ВНИМАНИЕ!

При утилизации холодильника снимите двери, извлеките полки и ящики. Утилизируйте полки и двери отдельно, чтобы дети не смогли спрятаться и закрыться внутри прибора.

Товар сертифицирован в соответствии с законодательством РФ. В порядке улучшения качества производитель имеет право вносить изменения в дизайн и конструкцию прибора, что может быть не отражено в настоящем руководстве по эксплуатации.

## ГАРАНТИЙНЫЕ ОБЯЗАТЕЛЬСТВА

- При покупке проверьте соответствие номера прибора с номером, указанным в гарантийном талоне. Убедитесь в наличии даты продажи, штампа торгующей организации и разборчивой подписи (или штампа) продавца в гарантийном талоне.
- Срок гарантии на данный прибор составляет 12 месяцев с момента продажи его потребителю. Производитель не несет ответственность за повреждения, вызванные несоблюдением правил эксплуатации и требований по технике безопасности, изложенных в данном руководстве.
- Срок службы прибора составляет 5 лет с даты приобретения, при условии, что изделие используется в строгом соответствии с настоящим руководством по эксплуатации. В течение этого срока эксплуатация не представляет опасности для жизни, здоровья и имущества владельца, а также для окружающей среды. Возможность его дальнейшей безопасной эксплуатации определяется сотрудниками авторизованного сервисного центра по обращению владельца.
- При обращении в авторизованный сервисный центр подготовьте необходимую информацию о приборе, которая размещена на заводской табличке и в чеке покупки: Модель/Серийный номер/Дата продажи.
- Внимание! Запрещается удалять с прибора заводские таблички, т. к. отсутствие серийного номера не позволяет производителю идентифицировать прибор и провести его гарантийное обслуживание.

Информацию о сервисном обслуживании Вы можете получить по телефонам горячей линии ООО «Цюгель Рус»: 8 800 444 08 12, 8(495) 477 47 40, пн-пт 9-18, e-mail: info@zugel.ru или посмотреть на сайте <https://www.zugel.ru>.